



Bulletin d'information des sites Natura 2000 du Châtillonnais



Le Châtillonnais

Un trésor insoupçonné

Le Châtillonnais est une région riche en paysages : des vallées humides jusqu'aux plateaux secs, en passant par les massifs forestiers joutant bosquets et prairies, c'est un territoire qui regorge de surprises. Cette richesse est principalement due aux reliefs, au sol riche en calcaire du jurassique, ainsi qu'à la forte présence de cours d'eau dans le secteur.

Tous ces éléments influencent les microclimats et permettent ainsi d'avoir les conditions optimales pour des habitats ou des espèces peu communs. Et nous allons voir d'ici quelques pages que, même dans les paysages les plus uniformes comme les vastes plateaux céréaliers du Châtillonnais, de belles découvertes nous attendent également...

Sommaire

Natura 2000, c'est quoi ? _____	p.02
<i>Les Massifs forestiers et vallées du Châtillonnais</i>	
Le Busard cendré _____	p.03
Les pics _____	p.04
<i>Les Marais tufeux du Châtillonnais</i>	
La Gentiane des marais _____	p.05
Le tuf _____	p.06
Contacts _____	p.07



Paysage du Châtillonnais ©Rozenn Krebel





Natura 2000, c'est quoi ?

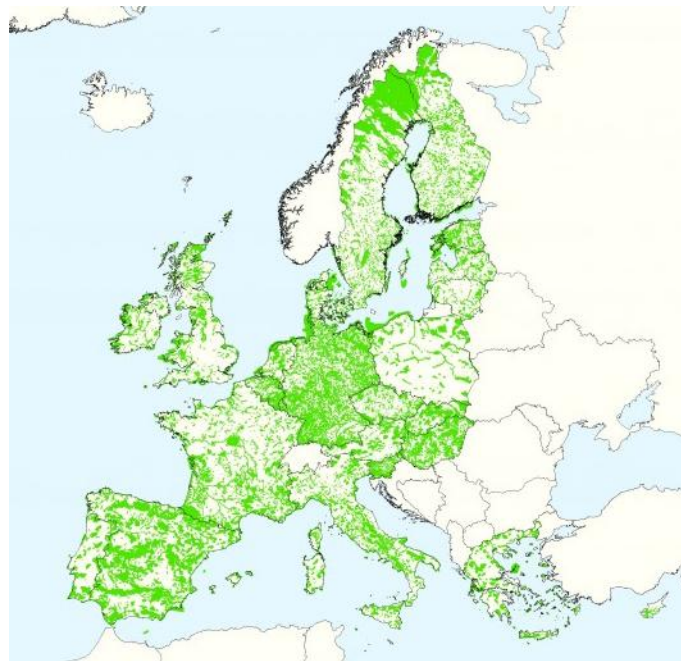
Un réseau européen...

Natura 2000 est un réseau de sites qui résulte de l'engagement de l'Union Européenne pour enrayer la perte de la biodiversité, lors du Sommet de la Terre de Rio en 1992. Depuis, chacun des 27 pays qui la compose a mis en place sa propre politique Natura 2000. Ce réseau couvre maintenant plus de 27 000 sites, marins ou terrestres. En France, on en dénombre 1 756, dont 118 en Bourgogne-Franche-Comté pour près de **14% de la surface de la Région**.

Cette démarche vise une **gestion équilibrée et durable**, en conciliant les enjeux de conservation de la biodiversité et les exigences socio-économiques.

Pour cela, la Région Bourgogne-Franche-Comté, autorité de gestion des sites Natura 2000, désigne le plus souvent une collectivité locale ou un regroupement (commune, communauté de commune, syndicat mixte, *etc.*) comme **structure animatrice** du site. En l'absence de collectivité porteuse volontaire, elle s'appuie sur des prestataires compétents comme une association de protection de la nature ou un parc national.

A noter que lorsqu'un site Natura 2000 est à plus de 50% en Cœur d'un parc national, c'est ce dernier qui prend en charge l'animation du site.



...qui propose des contrats

La structure animatrice d'un site Natura 2000 a pour mission d'accompagner les acteurs locaux dans la prise en compte de la biodiversité. Elle est l'interlocutrice vers qui se tourner pour la mise en place de **contrats rémunératifs**, afin de compenser un manque à gagner (exemple : la non-exploitation d'une parcelle forestière) ou une pratique alternative plus coûteuse (exemple : un débardage équin). Une liste de contrats est définie à échelle régionale, avec leurs **critères d'éligibilité**, puis il est sélectionné les plus pertinents pour chaque site Natura 2000.

De nouveaux contrats peuvent être ouverts sur un site, sous réserve qu'ils soient jugés pertinents pour le site en question et votés en **comité de pilotage** : l'organe de gouvernance qui réunit les acteurs locaux pour assurer une gestion concertée.

Natura 2000 est un
outil de protection de
la biodiversité parmi
d'autres.

Ils sont tous
complémentaires et
peuvent se superposer
sur une même zone.



Les Massifs forestiers et vallées du Châtillonnais

Présentation du site

Le site, qui couvre près de 60 000 ha dans le nord de la Côte d'Or, est très représentatif de la région naturelle du Châtillonnais.

Les forêts, entrecoupées de clairières et de marais, recouvrent les vastes plateaux calcaires entaillés de vallées étroites et encaissées. L'ensemble, formant un paysage remarquable, offre une diversité d'habitats naturels favorables à de nombreuses espèces d'oiseaux, nicheuses, hivernantes ou migratrices.

Il abrite pas moins de **170 espèces d'oiseaux**, soit 52% des espèces connues dans le département !

Parmi ces espèces, 119 sont considérées comme nicheuses, dont l'emblématique Cigogne noire. Ce nombre élevé d'espèces reproductrices s'explique par la diversité et par la qualité des habitats naturels présents.

De plus, la majeure partie du site est comprise dans le Parc national de forêts. Ceci apporte une protection complémentaire à Natura 2000.



Forêt du Châtillonnais ©Clara Pellegrini

Zoom sur le Busard cendré



On reconnaît cette espèce à son **vol caractéristique au ras de la végétation** des parcelles cultivées : tête figée vers le sol, à l'affût du moindre rongeur.

Le Busard cendré est un rapace diurne et un grand migrateur, on peut le voir sur notre territoire à partir de début avril jusqu'à la fin du mois d'août. Il rejoint ensuite l'Afrique, au sud du Sahara, pour hiverner.

Les 3 espèces de busards qui se reproduisent en France ont la **particularité de nicher au sol**. Le Busard cendré ne fait pas exception et a pris l'habitude de faire ses nids en zone céréalière. Malheureusement, les poussins sont parfois trop jeunes pour s'envoler avant les moissons. Une des actions menées sur la zone Natura 2000 des *Massifs forestiers et vallées du Châtillonnais*, avec l'appui de la Ligue pour la Protection des Oiseaux, est de repérer les nids avant les moissons pour les protéger jusqu'à leur envol !

Cela est rendu possible avec l'aide des agriculteurs, qui sont contactés dès qu'un nid est trouvé sur leurs parcelles, et qui veillent ensuite à l'éviter pendant la moisson.

Une population estimée à
4 000 couples sur l'Hexagone...

... dont une quarantaine trouveraient
refuge en Côte d'Or



Mâle de Busard cendré ©Alain Baltazard



Dossier : Les pics de nos forêts

Les pics (ou Picedés) sont une famille d'oiseaux unique. Ils ont une morphologie atypique, avec quatre doigts puissants par patte et des plumes de queue robustes pour grimper facilement sur les troncs des arbres.

Ils sont particulièrement connus pour leur « tambourinage » : c'est le bruit qu'ils font lorsqu'ils martèlent un tronc d'arbre avec leur bec très solide.

Ils peuvent faire ça pour plusieurs raisons :

- Faire circuler les insectes à l'intérieur du tronc d'arbre et s'en nourrir,
- Créer une cavité pour y faire leur nid,
- Délimiter leur territoire et montrer leur présence.

Dans les *Massifs forestiers et vallées du Châtillonnais*, on peut voir ou entendre **6 espèces de pics** : le noir, le vert, le cendré, le mar, l'épiche et l'épichette.



Pic noir ©J. Mrocek



Pic cendré ©A. Dion



Pic épiche ©E. Elgolli



Pic épichette ©M. Varesvuo



Pic vert ©O. Pellerin



Pic mar ©J.P. Ramot-Follet

Le Pic cendré fait l'objet d'un suivi particulier sur le site Natura 2000 en raison de sa vulnérabilité. Cette espèce a connu un déclin marqué sur le territoire national, et a perdu 30% de son territoire depuis les années 1980. Elle est actuellement protégée par la loi, comme toutes les autres, et classée « En danger » en France.

Le Pic cendré apprécie les forêts de feuillus âgées et les boisements longeant les cours d'eau. Son suivi permet d'en apprendre davantage sur sa répartition au sein du site. L'objectif en parallèle est de proposer des contrats adaptés, et d'autres types d'actions, pour favoriser sa présence et sa reproduction.



LE SAVIEZ-VOUS ?

La langue des pics est très longue et gluante pour pouvoir atteindre le maximum d'insectes dans une cavité d'arbre, et elle est...
enroulée autour de leur crâne !
Cela leur permet de protéger leur cerveau en absorbant les chocs dus aux tambourinages.



Les Marais tufeux du Châtillonnais

Présentation du site

Le site, d'une superficie totale de 128 ha, inclut 21 marais répartis dans la région naturelle du Châtillonnais.

Ces derniers présentent de nombreuses sources d'eau et forment un réseau hydrographique dense.

Au contact de l'air, l'eau riche en calcaire qui jaillie des sources provoque le dépôt de tuf. C'est ce phénomène qui est à l'origine de l'existence des marais tufeux (voir les explications page suivante).

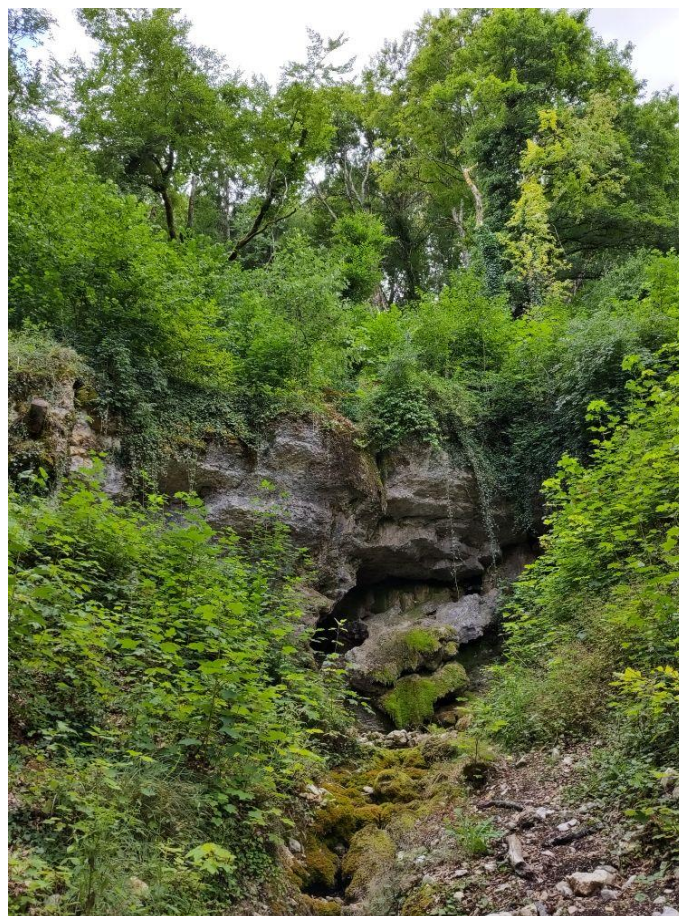
Ces conditions rares permettent la présence de nombreuses animaux et végétaux, dont 13 espèces ont permis le classement en site Natura 2000.

Parmi elles, on peut citer l'Agrion de Mercure, une belle demoiselle bleue et noire, ou le Sonneur à ventre jaune, un petit crapaud avec les pupilles en forme de cœur.



Agrion de
Mercure
©Romaric
Leconte

Sonneur à
ventre jaune
©David Meier



Marais tufeux ©Pauline Chagnard

Zoom sur la Gentiane des marais

Aussi appelée Gentiane pneumonanthe, cette plante d'un joli bleu violet, se développe sur les zones marécageuses.

Bien que présente sur tout le territoire français, la disparition des zones humides a entraîné une forte régression de cette espèce, faisant d'elle aujourd'hui une plante rare et protégée en région Bourgogne-Franche-Comté.

Elle fleurit de mi-juillet jusqu'à fin septembre. Elle est la plante hôte d'un petit papillon : l'Azuré des mouillères, qui pond ses œufs sur la tige et les pétales.



Azuré des mouillères & Gentiane pneumonanthe
©Romaric Leconte



Dossier : Le tuf de nos marais

Les marais tufeux sont des zones humides où se dépose une roche calcaire très poreuse : le tuf. Mais qu'est-ce que cette roche ? Et comment se forme-t-elle ?

Le tuf apparaît à l'émergence de certaines sources lorsque l'eau, riche en calcaire dissous, commence à dégazer (c'est-à-dire qu'elle libère du dioxyde de carbone dans l'air, dit CO_2). Cette perte de CO_2 dans l'eau provoque un **dépôt solide de carbonate de calcium** sous forme de **calcite**. Les mousses et les plantes renforcent ce phénomène en absorbant elles aussi du CO_2 . Peu soluble dans l'eau, la **calcite** se dépose progressivement sur les roches et les végétaux. L'accumulation de ces dépôts au fil du temps forme une roche poreuse appelée tuf.

La végétation repousse ensuite sur la couche de tuf nouvellement formée, et le processus se répète tant que l'eau continue de circuler. Le tuf se construit ainsi progressivement, couche après couche, comme une **roche « vivante »**.

Il peut adopter plusieurs aspects selon la manière dont le calcaire se dépose :

- Les **concrétions tufeuses** : ce sont des dépôts irréguliers de calcite, souvent bosselés ou spongieux. On les observe surtout sur les parois où l'eau ruisselle lentement,
- Les **travertins** : ici, la calcite se dépose en couches régulières, formant une structure stratifiée. Ce type de tuf se rencontre principalement dans les sources et les cascades où l'eau circule de façon plus stable et répétitive.
- Les **vasques tufeuses** : le calcaire peut aussi former des cuvettes naturelles, véritables petites « baignoires » dans lesquelles l'eau s'accumule avant de déborder. Ces vasques sont caractéristiques des cascades.



Concrétions tufeuses ©GEM



Travertin ©E. Zimbres



Vasques tufeuses ©G. Doucet



LE SAVIEZ-VOUS ?

Le tuf est un formidable **témoin du passé**.

En se déposant, il piège des fragments de végétaux, des morceaux de bois ou encore du pollen. L'étudier permet donc de reconstituer les paysages anciens et de mieux comprendre l'évolution de l'environnement !

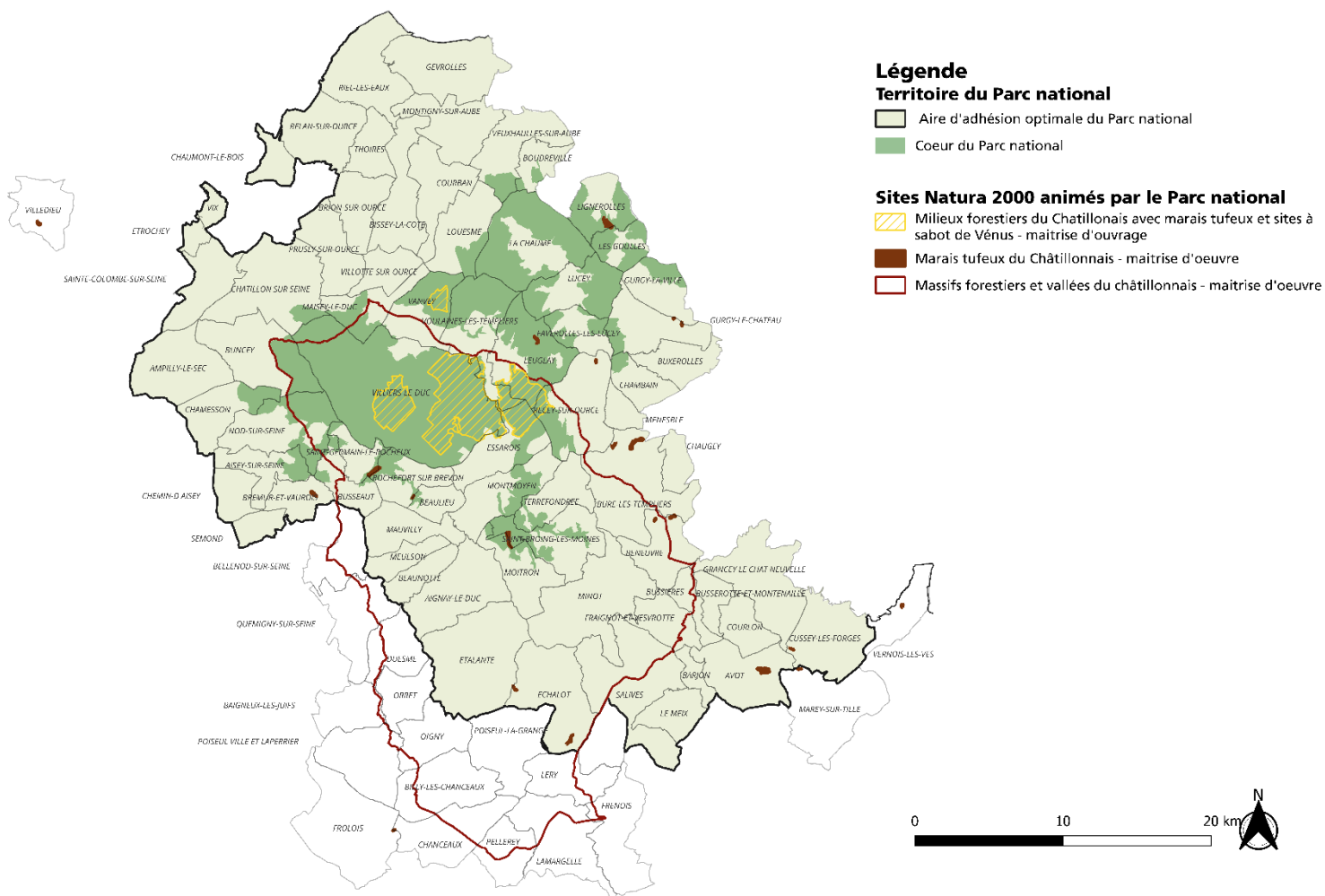


Et le Parc national de forêts dans tout ça ?

Un parc national est un établissement public chargé de la connaissance et de la préservation de la biodiversité, de la sensibilisation des citoyens et de l'accompagnement du territoire. Si son cadre de protection est plus exigeant que celui d'un site Natura 2000, les objectifs poursuivis restent proches : préserver le patrimoine naturel tout en prenant en compte les activités humaines.

Le Parc national de forêts a été retenu par la Région Bourgogne-Franche-Comté pour l'animation de deux sites Natura 2000 du Châtillonnais présentés ici : le site des *Marais tufeux du Châtillonnais* et le site des *Massifs forestiers et vallées du Châtillonnais*.

Sites Natura 2000 de Côte d'Or animés par le Parc national de forêts



Source des données : Parc national de forêts, ©MPPN ; Date de réalisation : 24/06/2020

Qui contacter ?

Vous avez des questions ou besoin de conseils ?
 Vous souhaitez vous engager dans la démarche Natura 2000 avec des contrats ?

Alice TROUBAT
 07 77 95 19 16
alice.troubat@forets-parcnational.fr

Pauline CHAGNARD
 06 03 80 07 78
pauline.chagnard@forets-parcnational.fr